

Egzaminy zdalne

podręcznik użytkownika

Lipiec 2021 r., wersja 1.6

Podręcznik użytkownika egzaminów zdalnych

Contents

Wprowadzenie	3
Jak działa zdalny egzamin?	3
Czy zdalnie nadzorowane egzaminy są dla Ciebie odpowiednie?	4
Minimalne i pomocnicze specyfikacje.....	5
Instalacja wymaganego oprogramowania	6
1. Instalacja Surpass Viewer	6
2. Zainstaluj PSI Secure Browser.....	7
Rozwiązywanie problemów z instalacją.....	8
Twój pokój podczas egzaminu	9
Rozsądne dostosowania i specjalne wnioski o rozważenie	10
Planowania	11
Wymagania dotyczące egzaminu wstępnego.....	12
Dostęp do zdalnie nadzorującego egzaminu	14
Podchodząc do egzaminu.....	19
Funkcjonalność PSI Secure Browser	19
Funkcja Surpass Viewer	19
Funkcjonalność egzaminu.....	20
Rozwiązywanie problemów z egzaminem na żywo	20
Przesyłanie egzaminu	25
Powiadamianie AAT o problemie z egzaminem na żywo	25
Wyniki	26
Oznaczone zachowanie	26
Zapytania i odwołania	27
Skontaktuj się z nami	27
Załącznik A – Ogłoszenie nadzorujące dotyczące ocen komputerowych (CBA).....	27

Wprowadzenie

Ten przewodnik został stworzony dla studentów i dostawców szkoleń, aby zrozumieć, jak działa egzamin zdalny, jakie są wymagania dotyczące konfiguracji i jakie ma to zastosowanie do planowania, przystąpienia do egzaminów i otrzymywania wyników.

Lista egzaminów, które są dostarczane za pośrednictwem egzaminów zdalnych, znajduje się na **dedykowanej** stronie internetowej **zdalne egzaminy** (aat.org.uk/assessment/remotewinwilacja), która będzie aktualizowana na bieżąco.

Przed podjęciem decyzji o przystąpieniu do egzaminu za pomocą zdalnego zdawania ważne jest, abyś Ty i Twój dostawca szkoleń najpierw przeczytali ten przewodnik i zrozumieli wszystkie wymagania, korzyści i ograniczenia związane z przystąpieniem do egzaminu w ten sposób.

Zdalnie nadzorowane egzaminy nie będą odpowiednie dla wszystkich i możesz woleć przystąpić do egzaminu w normalny sposób.

Jeśli zgadzasz się z informacjami zawartymi w tym przewodniku, Twój komputer spełnia minimalne wymagania i jesteś w stanie zainstalować wymagane oprogramowanie, powinieneś powiadomić swojego dostawcę szkolenia, aby umówił Cię na zdalny egzamin.

Ten **film** zawiera wizualne wskazówki dotyczące pobierania, instalowania, logowania się do oprogramowania do zdalnego egzaminu, przeprowadzania wstępnej kontroli, wprowadzania szczegółów i uzyskiwania dostępu do egzaminu. Biorąc jednak pod uwagę, że jest to ogólny film instruktażowy, nadal musisz przeczytać poniższe kroki i odpowiednie sekcje tego dokumentu dotyczące pobierania, instalacji, logowania, skanowania pokoju, sprawdzania tożsamości, uzyskiwania dostępu i sprawdzania egzaminu oraz postępować zgodnie ze wszystkimi instrukcjami podanymi w tym dokumencie.

Twoja praca zostanie zarejestrowana do celów kontrolnych i może być wykorzystana do zbadania nieprawidłowości, które wystąpiły podczas egzaminu. Aby uzyskać więcej informacji na temat gromadzonych przez nas danych, dlaczego są one gromadzone i jak są wykorzystywane, zapoznaj się z **polityką prywatności** AAT (aat.org.uk/policies/privacy). Nagrane egzaminy są przechowywane przez 90 dni, jednak sekcje zapisu egzaminu mogą być przechowywane dłużej, jeżeli wszelkie oznaczone nieprawidłowości muszą zostać zbadane dalej.

Jak działa zdalna kontrola?

Zdalna kontrola działa za pomocą oprogramowania (zwanego PSI Secure Browser), które rejestruje Ciebie i Twój ekran podczas egzaminu w Surpass Viewer. Filmy zostaną następnie sprawdzone po przesłaniu egzaminu.

Po zainstalowaniu i zalogowaniu się do oprogramowania będziesz musiał okazać swój dokument tożsamości ze zdjęciem, zrobić sobie zdjęcie i przeprowadzić skanowanie pokoju za pomocą kamery.

Oprogramowanie użyje kamery internetowej do nagrywania, a także nagra wszystko, co dzieje się na ekranie podczas całego egzaminu.

Po przesłaniu dokumentu tożsamości, zdjęcia, skan pokoju, nagranie z kamery internetowej i nagranie ekranu zostaną wysłane do panelu kontrolera, który przejrzy wideo i albo potwierdzi, że wszystko jest w porządku, albo zgłosi wszelkie podejrzane zachowania, takie jak oszustwo.

W przypadku ocen oznaczonych komputerowo wynik zostanie opublikowany w ciągu **15 dni roboczych**, jednak czasami może być konieczne wstrzymanie wyniku na dłużej do czasu zakończenia wymaganego dochodzenia, jeśli flaga zostanie podniesiona przeciwko Twojemu nadzorowanemu filmowi.

Wyniki ocen oznaczonych zewnętrznie będą nadal publikowane w ciągu sześciu tygodni. Aby uzyskać więcej informacji, odwiedź [stronę wyników](http://aat.org.uk/assessment/cba-pięć-kroki/wyniki) (aat.org.uk/assessment/cba-pięć-kroki/wyniki)

Jeśli Twój film nadzorowany zostanie oznaczony, AAT przeprowadzi dochodzenie zgodnie z *polityką i wytycznymi AAT dotyczącymi niewłaściwego praktykowania / niewłaściwego administrowania*, które można znaleźć na stronie internetowej zasobów [zapewnienia jakości](http://aat.org.uk/support/quality-zapewnienie/zasoby) (aat.org.uk/support/quality-zapewnienie/zasoby). Twój wynik zostanie zatrzymany w oczekiwaniu na wynik dochodzenia, a AAT skontaktuje się z Tobą.

Czy zdalnie nadzorowane egzaminy są dla Ciebie odpowiednie?

Podczas gdy zdalnie nadzorowane egzaminy niosą za sobą wiele korzyści, istnieją również pewne ograniczenia, które mogą wpływać na zdolność do przeprowadzenia egzaminu w ten sposób.

Oprócz powodów podanych poniżej, cały ten przewodnik należy przeczytać, aby zrozumieć cały proces w przypadku, gdy jakiegokolwiek konkretne obszary mają na Ciebie wpływ.

- **Dostępność** egzaminu: egzaminy zdalne nie mogą być planowane na żądanie, które mają być dokonywane za pomocą zdalnego nadzorowania, zamiast tego egzaminy muszą być zaplanowane z co najmniej dwudniowym wyprzedzeniem.
- **Rozsądne dostosowania** : nie będzie możliwe zdalne wsparcie wszystkich rozsądnych wymagań dostosowawczych. Podczas gdy dodatkowy czas i preferencje kolorystyczne mogą być obsługiwane, inne nie. Więcej informacji można znaleźć w *sekcji Rozsądne korekty i specjalne prośby o rozważenie* poniżej.
- **Minimalne specyfikacje**: jeśli komputer nie spełnia minimalnej ilości lub specyfikacji pomocniczych przed lub w trakcie egzaminu, lub jeśli nie możesz pobrać i zainstalować oprogramowania wymaganego do zdalnego przystąpienia do egzaminu, nie będziesz mógł przystąpić do zdalnie nadzorowanych egzaminów. Aby uzyskać więcej informacji, zobacz *sekcje Specyfikacje minimalne i pomocowe oraz Instalowanie wymaganego oprogramowania* poniżej.
- **Pokój podczas egzaminu**: jeśli nie jesteś w stanie siedzieć w prywatnym pokoju, wolnym od zakłóceń i przerw, nie będziesz mógł przystąpić do zdalnie nadzorowanych egzaminów. Zobacz *sekcję Egzaminu* poniżej, aby uzyskać więcej informacji.
- **Planowanie**: egzaminy muszą być zaplanowane przez zaaprobowane przez AAT centrum egzaminowe. AAT nie będzie w stanie zaplanować egzaminu w Twoim imieniu.
- **Nadzorowanie**: nadzorowanie na żywo nie będzie dostępne. Chociaż będzie dostępna funkcja czatu na żywo, będzie ona ograniczona w odniesieniu do pomocy, którą można zaoferować. Oznacza to, że egzaminy nie mogą zostać wstrzymane, a w przypadku problemu technicznego konieczne będzie samodzielne rozwiązywanie problemów. Oczekuje się również, że złożysz raport o incydencie, aby powiadomić AAT o wszelkich problemach, które wystąpią podczas egzaminu - patrz *Powiadamianie AAT o problemie z egzaminem na żywo*. Podczas egzaminu, chyba że istnieje specjalna sekcja przerwy, nie możesz opuszczać pokoju w którym odbywa się egzamin, dopóki nie prześlisz swojej pracy.

Minimalne i pomocnicze specyfikacje

Wszystkie poniższe wymagania muszą być spełnione, aby umożliwić zainstalowanie oprogramowania do zdalnego nadzorowania i przeprowadzenie zdalnie nadzorowanego egzaminu.

System	Wymagania
System operacyjny (Windows)	Windows 8.1 lub nowszy
System operacyjny (Apple)	OS X 10.10 lub nowszy
Surpass Viewer	Na komputerze musi być zainstalowana niestandardowa przeglądarka Surpass Viewer. Umożliwi to dostęp do egzaminu.
Bezpieczna przeglądarka PSI	Na komputerze musi być zainstalowana przeglądarka PSI Secure Browser. Umożliwi to zarejestrowanie Twojego egzaminu.
Połączenie internetowe / przepustowość	512 Kb/s wysyłania i pobierania <i>Zdecydowanie zaleca się korzystanie z połączenia przewodowego w przeciwieństwie do Wi-Fi w celu ochrony przed utratą lub spadkiem łączności.</i>
Pobierać	Możliwość pobierania i instalowania oprogramowania (wymagane uprawnienia administratora)
Kamera internetowa	Będziesz potrzebował przenośnej kamery internetowej, aby umożliwić skanowanie pokoju. Laptopy ze zintegrowanymi kamerami internetowymi są dozwolone, o ile są przenośne
Minimalna rozdzielczość kamery internetowej	640 x 480
Mikrofon	Będziesz potrzebował działającego mikrofonu, aby odebrać dowolny dźwięk podczas nagrywania
Data i godzina	Upewnij się, że ustawienia daty i godziny na komputerze są zgodne z lokalną strefą czasową
Rozdzielczość ekranu	: 1024 x 768
Rozmiar ekranu	Chociaż zalecany jest monitor 17-calowy, laptopy zazwyczaj mają ekran 14". Nadal możesz przystąpić do egzaminu, chociaż może być konieczne pomniejszenie, aby zobaczyć przyciski nawigacyjne.

Niektóre systemy operacyjne, takie jak Windows 10, mają ustawienia ułatwień dostępu, które sprawiają, że aplikacje i tekst wydają się większe. Powinno to być ustawione na 100%.

Korzystanie z urządzeń, które nie spełniają minimum i specyfikacji pomocniczych, może powodować problemy z wyświetlaniem informacji lub egzaminu.

Chromebook i Linux: systemy operacyjne dla tych komputerów nie obsługują Surpass Viewer, dlatego nie można ich używać do uzyskiwania dostępu do zdalnie nadzorowanych egzaminów.

Wirtualna sieć prywatna (VPN): nie są obsługiwane przez AAT. PSI Secure Browser i Surpass Viewer muszą być zawsze zainstalowane i dostępne na komputerze. Jeśli korzystasz z laptopa służbowego i potrzebujesz od działu IT pracodawcy zainstalowania oprogramowania, poinformuj go o tym.

Aktualizacje oprogramowania: wyłącz wszystkie aktualizacje lub upewnij się, że wszystkie aktualizacje są zakończone przed otwarciem PSI

Aplikacje Secure Browser i Surpass Viewer. Upewnij się również, że żadne aktualizacje nie są uruchamiane, gdy masz otwarte aplikacje PSI Secure Browser i Surpass Viewer, ponieważ wpłynie to na Twój egzamin. Na podstawie obrotu i modelu komputera oraz zainstalowanego systemu operacyjnego i wersji należy określić sposób wyłączenia lub czas uruchamiania aktualizacji.

Niektóre procesy w tle / oprogramowanie ma możliwość nagrywania i przesyłania strumieniowego, takie jak Nvidia. Przeglądarka PSI Secure Browser nie jest kompatybilna z oprogramowaniem, które może przysyłać strumieniowo i nie pozwala na postępy. **Ważne:**

Jeśli przepustowość spadnie poniżej minimum wymaganego do obsługi oprogramowania do zdalnego nadzoru, nagrania nadzorowane zostaną zatrzymane, jednak Surpass Viewer pozwoli Ci kontynuować egzamin. Otrzymasz komunikat informujący, że przepustowość sieci jest niewystarczająca (miej oko na pasek zadań, ponieważ może migać, aby wskazać komunikat podczas pracy w Surpass Viewer).

Jeśli przepustowość całkowicie spadnie, doświadczysz zamrożenia ekranu i nie będziesz w stanie kontynuować egzaminu, ale nie pojawi się wyskakujące okienko.

Jeśli uda Ci się rozwiązać problem z przepustowością, nagrywanie nadzoru nie zostanie automatycznie wznowione, jednak może się wydawać, że zostało wznowione z widoku kamery internetowej w PSI Secure Browser.

Jeśli kamera internetowa napotka jakiegokolwiek problemy, nagrywanie nadzoru zostanie zatrzymane i nie zostanie automatycznie wznowione.

W przypadku wystąpienia problemów z przepustowością lub kamerą internetową, AAT unieważni twoje przystąpienie, ponieważ bez pełnego wideo wspierającego twoją próbę nie będzie możliwe zweryfikowanie bezpieczeństwa i ważności próby egzaminu.

Dlatego zdecydowanie zalecamy korzystanie z przewodowego połączenia internetowego tam, gdzie to możliwe, aby w jak największym stopniu ograniczyć to ryzyko.

Instalacja wymaganego oprogramowania

Aby przystąpić do zdalnie nadzorowanego egzaminu, musisz pobrać, zainstalować i używać dwóch programów do uzyskania dostępu do egzaminu, Surpass Viewer i PSI Secure Browser.

Zdecydowanie zaleca się korzystanie z komputera osobistego w celu zainstalowania oprogramowania. Jeśli używasz komputer z kontrolowanymi lub ograniczonymi uprawnieniami, na przykład laptopem służbowym, możesz nie być w stanie zainstalować całego oprogramowania i będziesz musiał skontaktować się z działem IT pracodawcy, aby zainstalować je w Twoim imieniu. Więcej informacji można znaleźć w sekcji Installation troubleshooting (Instalacja).

Zdecydowanie zaleca się zainstalowanie wymaganego oprogramowania przed egzaminem, aby upewnić się, że można zainstalować i uzyskać dostęp do obu bez problemu.

1. Instalacja Surpass Viewer

Być może masz już zainstalowaną aplikację Surpass Viewer, dzięki czemu możesz uzyskać dostęp do egzaminów praktykujących online AAT i / lub dostarczania stron internetowych SecureAssess, aby uzyskać uznanie egzaminu wcześniejszego uczenia się (RPL).

Jeśli nie masz jeszcze zainstalowanego Surpass Viewer, odwiedź **[stronę aat.org.uk/assessment/surpassviewer](https://aat.org.uk/assessment/surpassviewer)**.

2. Zainstaluj PSI Secure Browser

Aby zainstalować PSI Secure Browser, wykonaj następujące kroki:

Krok 1

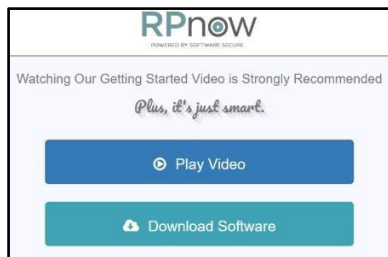
Skopiuj i wklej następujący adres URL do przeglądarki:

<http://aat.remoteproctor.com/RPInstallCEF/latestinstall/InstallIV2.html?orgName=aat>

Krok 2

Kliknij łącze **Pobierz oprogramowanie**

Pamiętaj, że rozmiar pliku wynosi 125 MB

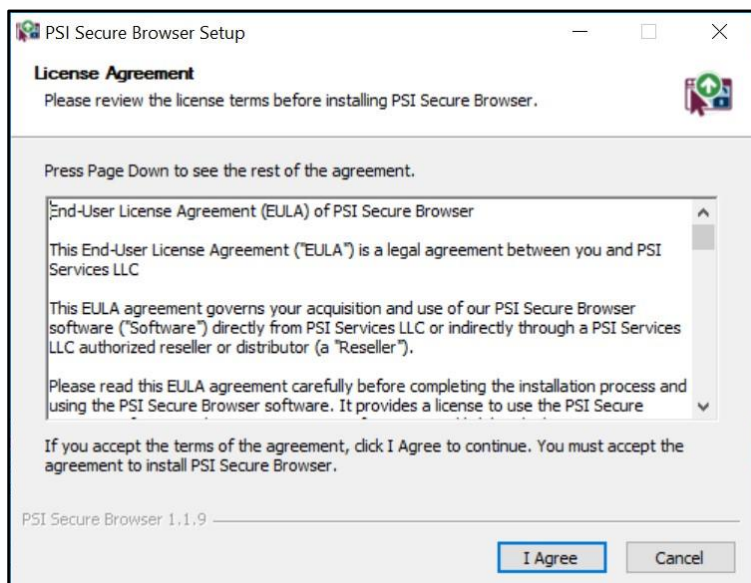


Krok 3

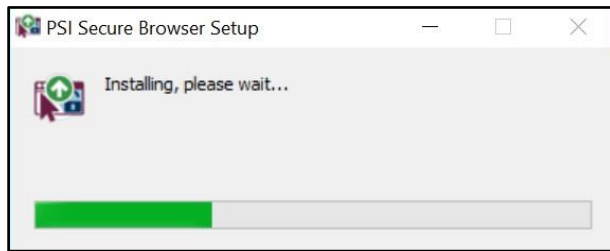
W zależności od przeglądarki i systemu operacyjnego otrzymasz opcje **Otwórz, Uruchom i / lub Zapisz** plik. Po pobraniu uruchom plik z lokalizacji pobierania.

Krok 4

Klikając **Zgadzam** wyskakującym okienku Umowa licencyjna



Na ekranie pojawi się pasek postępu instalacji:



Krok 5

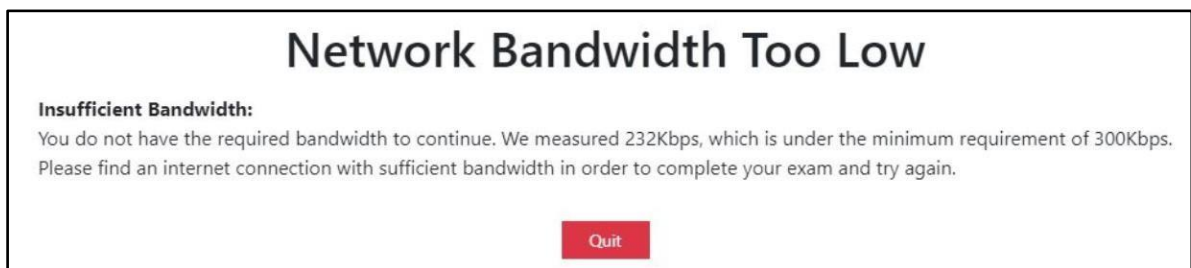
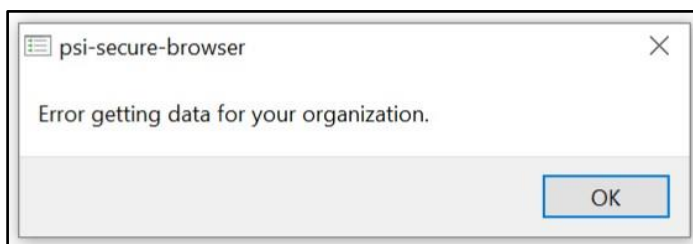
Po zainstalowaniu oprogramowanie uruchomi się automatycznie, a na pulpicie pojawi się **ikona PSI Secure Browser**:



Jeśli aplikacja PSI Secure Browser nie otworzy się automatycznie, kliknij dwukrotnie skrót z pulpitu, aby go uruchomić.

Rozwiązywanie problemów z instalacją

- **Aby zapoznać się z rozwiązywaniem problemów związanych z Surpass Viewer, zapoznaj się z [instrukcją instalacji Surpass Viewer](http://aat.org.uk/assessment/surpassviewer) na aat.org.uk/assessment/surpassviewer**
- **Uprawnienia kontrolowane**
Jeśli Twój komputer ma kontrolowane uprawnienia, na przykład jest to laptop służbowy z kontrolowanymi uprawnieniami do pobierania i bezpieczeństwa, nie będziesz mógł zainstalować oprogramowania. Podczas instalacji mogą być widoczne odmiany następujących komunikatów o błędach, które wskazywałyby na kontrolowane uprawnienia:



Będziesz musiał skontaktować się z działem IT, który może potrzebować:

- Wpisz na białej liście następujące adresy URL, jeśli komputer przechodzi przez serwer proxy:
 - ✦ remoteproctor.com
 - ✦ api.twilio.com
 - ✦ psisb-whoami-assets.s3.amazonaws.com
 - ✦ <https://global.turn.twilio.com/> (<https://global.turn.twilio.com/>)
 - ✦ <https://student.rpexams.com/> (<https://student.rpexams.com/>)
 - ✦ profiles.rpexams.com
 - ✦ <https://video.twilio.com/> (<https://video.twilio.com/>)
 - wprowadź swoje poświadczenia administratora, aby umożliwić instalację oprogramowania innych firm.
- **Zapora sieciowa uniemożliwia pobieranie lub instalowanie PSI Secure Browser**
Jeśli używasz komputera ze skonfigurowaną zaporą, wykonaj kroki opisane w punktorze powyżej, aby dodać określone adresy URL do listy wyjątków. AAT nie jest w stanie doradzić, jak to zrobić, biorąc pod uwagę odmiany konfiguracji i komputerów, które mogą być używane.
 - **Komunikat 0kbps Przepustowość sieci Zbyt niska**
Jeśli otrzymasz powyższą przepustowość sieci informację, która stwierdza, że zmierzono 0 Kb / s, prawdopodobnie jest to spowodowane brakiem połączenia kamery i / lub mikrofonu.

Jeśli tak się stanie, kliknij Czat Support, który będzie w stanie doradzić w sprawie kroków rozwiązywania problemów.
 - **Obsługa bazy wiedzy**
Możesz znaleźć odpowiedź na bardziej szczegółowe problemy w **bazie wiedzy PSI** (clientportal.softwaresecure.com/support/index.php?/Knowledgebase/List) . Wpisz klucz lub pytanie związane z problemem lub wyświetl różne obszary, aby zobaczyć rozwiązania powiązanych pytań, które zostały już zadane.

Twój pokój podczas egzaminu

Będziesz potrzebował odpowiedniego pomieszczenia, w którym możesz przystąpić do egzaminu, wolnego od zakłóceń.

Nikt inny nie powinien być z tobą w pokoju podczas egzaminu. Jeśli w budynku lub mieszkaniu jest ktoś inny, należy wyjaśnić mu, że trwa egzamin mający na celu zminimalizowanie ryzyka zakłócen, na przykład poprzez wywieszenie notatki po drugiej stronie drzwi.

Tam, gdzie to możliwe, powinieneś mieć:

- stabilna stacja robocza z wystarczającą ilością miejsca do pracy
- regulowane i / lub wygodne krzesło
- wolność od odblasków, które mogą uniemożliwić zobaczenie tego, co jest na ekranie
- wentylacja, aby poradzić sobie z ciepłem generowanym przez sprzęt
- wystarczające światło.

Nie wolno mieć w pokoju żadnych plakatów ani notatek związanych z oceną ani niczego, co mogłoby ci się przydać. Idealnie ściany i sufity powinny być całkowicie wolne od plakatów.

Nie wolno posiadać żadnego z niedozwolonych urządzeń wymienionych w pkt 9 w sekcji Wymagania dotyczące egzaminu wstępnego.

Zdecydowanie zaleca się **korzystanie z przewodowego połączenia** z modemem , w przeciwieństwie do Wi-Fi, w celu **ochrony** przed utratą lub spadkiem łączności. Tam, gdzie jest to możliwe, będzie to wymagało, aby pokój podczas egzaminu znajdował się w miejscu, w którym znajduje się modem. Idealnie byłoby, aby Twój modem był łatwo dostępny, na przykład na twoim biurku.

Możesz wypić wodę w przezroczystym szkle lub butelce, bez etykiety.

Rozsądne dostosowania i specjalne wnioski o rozważenie

Aby uzyskać więcej informacji na temat rozsądnych dostosowań i szczególnych rozważań oraz sposobu ubiegania się o nie, zapoznaj się z *Poradnikami dotyczącymi stosowania rozsądnych dostosowań i szczególnej uwagi w ocenach AAT* na specjalnej **stronie internetowej** (aat.org.uk/assessment/rasc-wytyczne).

Wszystkie prośby i powiadomienia o uzasadnionych dostosowaniach i szczególnych uwagach muszą być nadal składane przez Dostawcę szkoleń.

Następujące rozsądne korekty **mogą** być wspierane przez zdalny nadzor:

- preferencje kolorystyczne
- użycie kolorowej nakładki na komputerze – nie może ona zakrywać kamery internetowej
- zmiany w układzie sali podczas egzaminu, jeśli posiadasz np. odpowiednie krzesło, okno w pokoju itp.
- dodatkowy czas – należy pamiętać, że jeśli dodatkowy czas zostanie zastosowany do egzaminu, która nie zawiera przerwy, jeśli dodatkowy czas zajmuje czas trwania egzaminu do ponad dwóch godzin, nadal nie kwalifikujesz się do przerwy.
- oprogramowanie do powiększania ekranu – patrz punkt 5.3.7.1 *Poradnika dotyczącego stosowania rozsądnych smentów Adjui szczególnej uwagi w ocenach AAT* dla kompatybilnego oprogramowania. Jednak oprogramowanie do zdalnego nadzoru ma wbudowaną funkcję powiększania.
- klawiatury brajlowe
- przerwy poza salą egzaminacyjną i przerwy w toalecie – są one przeznaczone tylko do egzaminów trwających ponad 120 minut (nie obejmuje to egzaminów trwających 120 minut). W połowie egzaminu znajduje się sekcja wymuszonej przerwy. Podczas wymuszonej przerwy możesz opuścić komputer i pokój, jednak musisz pozostawić otwarte oprogramowanie PSI Secure Browser i Surpass Viewer, a ekran i kamera internetowa będą nadal nagrywać podczas przerwy.

Następujące rozsądne korekty **nie mogą** być obsługiwane – jeśli potrzebujesz którejkolwiek z nich, nie będziesz mógł zdalnie przystąpić do egzaminu:

- przerwy poza salą egzaminacyjną i przerwy w toalecie na egzamin trwające 120 minut lub krócej – ponieważ nie ma nadzoru na żywo, nie można wstrzymać egzaminu, a od Ciebie oczekuje się, że pozostaniesz przed kamerą i nie opuścisz pokoju egzaminacyjnego przez cały czas trwania egzaminu. Jeśli to zrobisz, Twoje nagranie nadzorujące zostanie oflagowane, a AAT zbada go. Wynikiem dochodzenia może być unieważnienie wyniku.
- korzystanie z Reader, Scribe, Prompter i / lub Qualified Communications Professional - Biorąc pod uwagę, że zdalnie nadzorowany egzamin zostanie najprawdopodobniej przeprowadzona w domu, a AAT ma wymagania dotyczące konfliktu interesów dotyczące tego, kto może działać w tej roli, nie będzie możliwe wsparcie tego rozsądnego wymogu dostosowania. Ponadto trudno będzie zapewnić, że każdy, kto działa w tym charakterze, będzie widoczny przez cały czas nagrywania, biorąc pod uwagę wymogi dotyczące dystansu społecznego.
- stosowanie pomocy elektronicznych lub technologicznych – wymogiem dotyczącym korzystania z pomocy elektronicznych lub technologicznych jest to, że muszą one najpierw zostać sprawdzone

przez ocenę zintegrowaną przed wejściem do pokoju egzaminacyjnego, w związku z czym korzystanie z takich pomocy nie może być wspierane

- oprogramowanie do czytania mowy / ekranu – Odpowiedzialność za testowanie kompatybilnego oprogramowania spoczywa zwykle na zintegrowanym centrum z AAT, jednak nie będzie to możliwe w przypadku zdalnie nadzorowanego egzaminu. W przypadku braku zdalnego nadzoru egzaminu probnego będziesz miał możliwość przetestowania tego tylko podczas egzaminu na żywo.
- ocena czytania pióra / pióra skanującego – zgodnie z powyższym punktem.

Planowania

Należy pamiętać o następujących podstawowych zasadach, które należy wziąć pod uwagę przed zaplanowaniem zdalnie nadzorowanych egzaminów:

1. Kto może planować?

Podobnie jak w przypadku obecnych wymagań dotyczących planowania, musisz być zaplanowany przez zatwierdzone przez AAT centrum egzaminacyjne, tj. Dostawcę szkoleń lub miejsce egzaminacyjne.

2. Egzaminy muszą być zaplanowane z wyprzedzeniem

Wszystkie egzaminy muszą być zaplanowane z co najmniej dwudniowym wyprzedzeniem, aby zapewnić wystarczająco dużo czasu na pobranie i zainstalowanie oprogramowania, ukończenie wymaganych kontroli i otrzymanie wiadomości e-mail z potwierdzeniem harmonogramu od AAT. Oznacza to, że nie możesz być zaplanowany na dziś lub jutro.

Po zaplanowaniu otrzymasz od AAT wiadomość e-mail z potwierdzeniem egzaminu, daty egzaminu i kodu klucza. Wiadomość e-mail będzie również zawierać instrukcje dotyczące pobierania i instalowania wymaganego oprogramowania, a także link do strony internetowej zdalnego nadzoru, która zawiera raport o incydencie.

Upewnij się, że Twój adres e-mail jest aktualny, sprawdzając i, jeśli to konieczne, aktualizując swoje **konto MyAAT** (aat.org.uk/myaat/login).

Jeśli okaże się, że nie otrzymałeś wiadomości e-mail od AAT, najpierw sprawdź foldery śmieci lub bałaganu. Jeśli po potwierdzeniu przez dostawcę szkolenia nie otrzymano żadnej wiadomości e-mail, skontaktuj się z AAT – patrz sekcja Kontakt z nami poniżej.

Uwagi dla dostawców szkoleń podczas planowania

1. Nie klikaj opcji **Zaplanuj nadzor** na ekranie Dostawa i administracja kreatora planowania.
2. Jeśli ocena została zaplanowana z określoną godziną rozpoczęcia, musisz powiadomić ucznia o godzinie rozpoczęcia. Nie jest to możliwe, aby AAT to zrobiło.
3. Jeśli zaplanowany egzamin zostanie zmieniony na inną datę, nowe powiadomienie e-mail nie zostanie wysłane. Musisz powiadomić studenta/ke o wszelkich zmienionych terminach.
4. Zastosowanie dodatkowego czasu do egzaminów zawierających przerwę – każdy dodany czas jest dzielony równomiernie między części, w tym przerwę. Na przykład, jeśli zastosowano 30 minut dodatkowego czasu, 10 minut zostanie zastosowane do części 1, 10 minut do przerwy i 10 minut do części 2.

Wymagania dotyczące egzaminu wstępnego

Przed rozpoczęciem egzaminu upewnij się, że wszystkie poniższe informacje zostały przeczytane, zrozumiane i przestrzegane:

1. **Przystap do zdalnie nadzorowanego praktycznego egzaminu**, aby zrozumieć wszystkie funkcje egzaminu w SecureAssess (gdy dostęp jest dostępny za pośrednictwem Surpass Viewer), takie jak nawigacja między zadaniami, zmiana preferencji kolorów, sprawdzanie zegara egzaminu, oznaczanie pytań, ponowne odwiedzanie strony i dostęp do materiałów referencyjnych.

Dodatkowo dodano dwie nowe funkcje do praktycznego egzaminu zdalnego nadzoru. Są to narzędzia kalkulatora i dedykowany obszar do szorstkiej obróbki. Zostały one dodane w ramach zadań, tam gdzie jest to wymagane, ponieważ fizyczne kalkulatory i pusty papier nie są dozwolone do zdalnie nadzorowanych egzaminów.

Możesz przeczytać więcej o tych dwóch funkcjach w sekcji *Taking your assessment* poniżej.

Probne egzaminy nie są dostępne za pośrednictwem oprogramowania do zdalnego nadzoru. Jednak w przypadku egzaminów, które są dostarczane za pośrednictwem zdalnego nadzoru, wersja egzaminów praktycznych dotycząca zdalnego nadzoru jest dostępna w [portalu AAT Lifelong Learning Portal](#).

2. **Przeczytaj komunikat kontrolera** – patrz Załącznik A.
Zwykle jest to czytane przez Kontrolera przed rozpoczęciem egzaminu. Wersja w załączniku A została zmieniona w celu dostosowania do egzaminów przeprowadzonych za pomocą zdalnego nadzoru.
3. **Upewnij się, że komputer jest stale zasilany, nawet jeśli jest** w pełni naładowany. Jeśli komputer wyczerpie się podczas egzaminu, twoje nagranie jako egzamin zostanie oflagowane, a wydanie wyniku zostanie opóźnione. Ponadto, jeśli nie możesz rozwiązać tego problemu i nie możesz ponownie uruchomić komputera i przesłać egzamin, Twoja próba zostanie anulowana.
4. **Jeśli to możliwe, używaj przewodowego połączenia internetowego zamiast Wi-Fi**
5. **Zamknij wszystkie nieistotne otwarte aplikacje i zatrzymaj wszystkie nieistotne uruchomione procesy** Powinieneś mieć otwarte tylko Surpass Viewer i PSI Secure Browser. Przed rozpoczęciem egzaminu należy upewnić się, że nie jest uruchomione żadne inne, nieistotne oprogramowanie lub procesy. Bezpieczna przeglądarka PSI przeprowadzi kontrolę aby przejrzeć otwarte aplikacje i poprosić o ich zamknięcie przed rozpoczęciem egzaminu.

Wszelkie nieistotne procesy, takie jak aktualizacje, powinny zostać zatrzymane przed rozpoczęciem egzaminu, ponieważ mogą zakłócać wrażenia użytkownika związane z egzaminem.

6. **Upewnij się, że masz odpowiednią i wygodną konfigurację**
Ponieważ możesz zdawać egzamin bez przerwy, powinieneś upewnić się, że jesteś skonfigurowany aby przystąpić do egzaminu. Nie możesz opuścić pokoju egzaminacyjnego podczas egzaminu (chyba że egzamin ma wymuszoną przerwę, w którym to przypadku możesz opuścić tylko podczas wymuszonej przerwy), więc powinieneś upewnić się, że miałeś przerwę w toalecie przed rozpoczęciem egzaminu.

Musisz upewnić się, że zawsze jesteś w widoku kamery i że w pokoju egzaminacyjnym jest wystarczające oświetlenie, abyś mógł być wyraźnie widoczny podczas egzaminu.

7. Zanotuj swój kod klucza egzaminu

Otrzymasz wiadomość e-mail od AAT zawierającą kod klucza. Nie będziesz w stanie skopiować i wkleić tego na ekranie, który żąda kodu klucza, dlatego będziesz potrzebował jednej kartki pustego papieru, aby zapisać kod klucza. Żadne inne informacje nie mogą być zapisane na papierze i będziesz musiał je pokazać podczas skanowania pokoju.

Podczas egzaminu nie wolno ci używać żadnych innych dokumentów, notatek ani długopisów, a wszystkie nieistotne aplikacje na twoim komputerze muszą zostać zamknięte przed rozpoczęciem egzaminu. W ramach egzaminu będzie dedykowane miejsce, w ramach których będziesz mógł robić notatki podczas egzaminu

8. Pobierz kopię przewodnika rozwiązywania problemów z egzaminem na żywo i zapisz go na pulpicie

W przypadku problemu z egzaminem na żywo może być konieczne samodzielne rozwiązanie problemu w celu rozwiązania problemu. Przed rozpoczęciem egzaminu pobierz kopię przewodnika rozwiązywania problemów z *egzaminem na żywo podczas zdalnego nadzoru* ze strony sieci **Web Zdalna inwigilacja** i zapisz ją na pulpicie. Będziesz mieć do nich dostęp podczas egzaminu w przypadku problemu.

9. Usuń cały niedozwolony sprzęt z pokoju egzaminacyjnego

Podczas egzaminu nie jest dozwolony następujący sprzęt:

- pusty papier, oprócz papieru, który zawiera kod klucza - *w ramach egzaminu będzie dedykowane miejsce na wszelkie nieoszlifowane prace podczas egzaminu*
- study notes, materiały powtórkowe, podręczniki
- długopisy, ołówki, gumki, piórniki
- kalkulator fizyczny – *będziesz mógł uzyskać dostęp do kalkulatora online podczas egzaminu*
- telefony komórkowe
- dowolna forma zegarka
- słowniki, w tym dwujęzyczne
- komputery inne niż te, które są wykorzystywane do egzaminu
- Pamięci
- tekst do nauki, karty poprawek, notatki z kursu
- książki i referaty
- słuchawki, zestawy słuchawkowe
- Tv i / lub radio
- wszelkie inne formy sprzętu cyfrowego, elektronicznego, rejestrującego, programowalnego lub technologicznego / internetowego, w tym między innymi:
 - tablety Dyktafony
 - Aparaty
 - fotograficzne iPody,
 - iPady telefony
 - komórkowe
 - odtwarzacze MP3 /
- 4.

Jeśli korzystasz z komputera, któryma dwa ekrany, drugi ekran musi być wyłączony i odłączony. Zostanie to odebrane, zanim będziesz mógł uzyskać dostęp do egzaminu.

10. Nakrycia głowy są dozwolone tylko ze względów religijnych, podczas egzaminu nie należy nosić żadnych innych nakryć głowy.

11. Warunki nadzorowane zaczynają się od momentu wprowadzenia kodu klucza – po wprowadzeniu kodu klucza nie wolno uzyskiwać dostępu do oprogramowania innych firm. Zostanie to uchwycone na twoim filmie nadzorowanym i zostanie zbadane przez AAT. Dostęp do

oprogramowania software innych firm poza przewodnikiem rozwiązywania problemów z RI może prowadzić do unieważnienia egzaminu.

Dostęp do zdalnie nadzorowanego egzaminu

Jeśli nie zostałeś powiadomiony o konkretnej godzinie rozpoczęcia szkolenia przez dostawcę szkolenia, możesz rozpocząć egzamin w dowolnym momencie w dniu, w którym została zaplanowana.

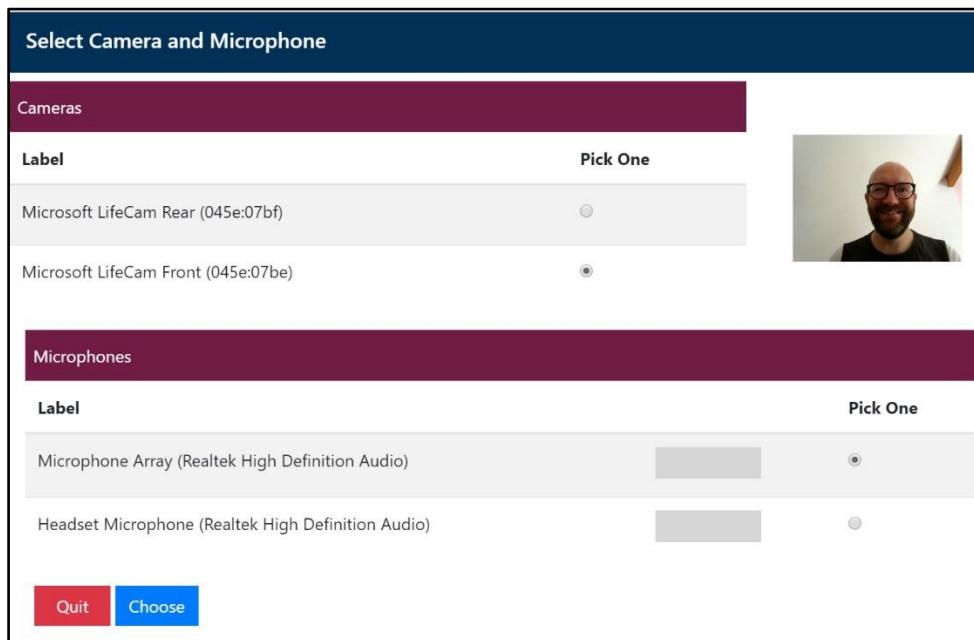
Krok 1 – Otwieranie oprogramowania


Upewnij się, że na komputerze są zainstalowane zarówno Surpass Viewer, jak i PSI Secure Browser.

Uruchom PSI Secure Browser ze skrótu na pulpicie.

Krok 2 - Wstępne sprawdzenie kamery internetowej

Za każdym razem, gdy uzyskujesz dostęp do oprogramowania, jeśli Twój komputer ma więcej niż jedną kamerę lub mikrofon, zostaniesz poproszony o wybranie odpowiedniego. W przypadku kamery zawsze musisz wybrać tę skierowaną do ciebie - będziesz mógł zobaczyć, która to jest, za pośrednictwem pola kanału wideo.

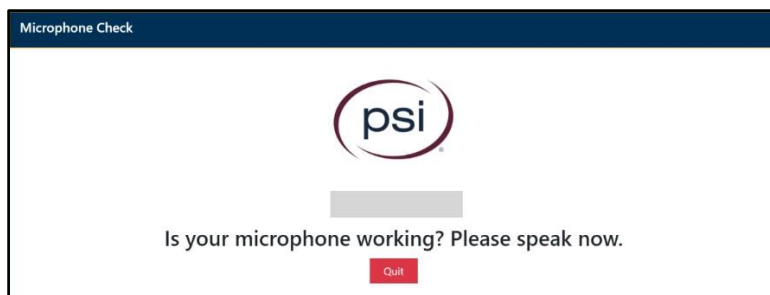


Select Camera and Microphone	
Cameras	
Label	Pick One
Microsoft LifeCam Rear (045e:07bf)	<input type="radio"/>
Microsoft LifeCam Front (045e:07be)	<input checked="" type="radio"/>
	
Microphones	
Label	Pick One
Microphone Array (Realtek High Definition Audio)	<input checked="" type="radio"/>
Headset Microphone (Realtek High Definition Audio)	<input type="radio"/>
<input type="button" value="Quit"/>	<input type="button" value="Choose"/>

Klikaj **Wybierać** aby

Krok 3 - Wstępne sprawdzenie mikrofonu

Zakończ **sprawdzenie mikrofonu** - wykonaj dźwięk, który zostanie odebrany przez mikrofon. Będziesz mógł zobaczyć ten rejestr na pasku, a przycisk Zakończ zmieni się na OK.



Kliknij przycisk **OK**, aby kontynuować.

Jeśli twój mikrofon i / lub aparat nie działa, musisz rozwiązać ten problem przed kontynuowaniem.

Krok 4 - Sprawdzanie przepustowości i otwartych aplikacji

Oprogramowanie następnie sprawdzi, czy przepustowość jest wystarczająca i czy są jakieś niedozwolone aplikacje uruchomione. Zostaniesz poproszony o zamknięcie wszelkich zabronionych aplikacji przed kontynuowaniem.

Jeśli przepustowość jest niewystarczająca, musisz sprawdzić połączenie internetowe i / lub router.

Krok 5 – Informacje dotyczące egzaminu

Na ekranie **Informacje o egzaminie** wybierz w odpowiednich polach następujące opcje:

- **Wybierz nauczyciela egzaminu / sponsora lub kurs** - wybierz **AAT - AAT**
- **Wybierz swój egzamin** – wybierz nazwę egzaminu, która odnosi się do tego, na który zostałeś zaplanowany.

Na ekranie **Test Taker** wprowadź następujące informacje w odpowiednich polach:

- **Imię:** wpisz swoje **imię**, musi to być zgodne z pisownią i formatem Twojego imienia na koncie MyAAT
- **Nazwisko:** wpisz swoje **nazwisko**, musi to być zgodne z pisownią i formatem Twojego nazwiska na koncie MyAAT
- **E-mail:** wprowadź swój **adres e-mail**, musi on być zgodny z pisownią i formatem adresu e-mail na koncie MyAAT
- **Numer telefonu:** wprowadź **kod klucza egzaminu**, musi on dokładnie odpowiadać kodowi klucza podanemu w wiadomości-mail z potwierdzeniem harmonogramu. **Nie wpisuj swojego numeru telefonu w tym polu, musi on być używany tylko do wprowadzania kodu klucza.**

Uwaga: Nieprawidłowe lub niewniesienie kodu klucza może opóźnić dostęp do egzaminu.

Krok 6 – Informacja o doradztwie przed egzaminem

Następnie zostaniesz przeniesiony do ekranu powiadomienia o wstępnej ocenie z prośbą o przeczytanie i zaakceptowanie warunków egzaminu za pomocą zdalnego oprogramowania do zdalnego nadzorowania. Po przeczytaniu informacji kliknij przycisk **Dalej**, aby kontynuować.

*****PRE-EXAM ADVISORY*****

Before accessing the assessment, you will be required to take a photo of your photo ID, record a room scan and take a photo of yourself via the remote invigilation software.

During the assessment, the following recordings will be made via the remote invigilation software:

- a screen recording of your desktop (this will also record applications or websites that you open)
- a video recording of you and your assessment room via your webcam
- a sound recording using your microphone

All of the above images and recordings will be reviewed for invigilation purposes and may be used to investigate and evidence irregularities that occur during the assessment.

Assessment images and recordings are stored for 90 days, however sections of an assessment recording may be held for longer where any flagged irregularities are required to be investigated further.

For further information about the data we collect, why it is collected and how it is used, please refer to AAT's privacy policy (aat.org.uk/policies/privacy).

Next

Krok 7 – Sprawdzenie identyfikatora

Przed rozpoczęciem egzaminu zostaniesz poproszony o okazanie swojego identyfikatora w aparacie i zrobienie mu wyraźnego zdjęcia.

Zanim przejdziesz do następnej strony, zostanie wyświetlone zdjęcie twojego identyfikatora, który zrobiłeś, i zostaniesz poproszony o zaznaczenie pola, aby upewnić się, że jest jasne i czytelne. Upewnij się, że zdjęcie Twojego identyfikatora:

- nie jest rozmyty
- nie jest zbyt blisko ani daleko od aparatu
- nie ma żadnego obszaru zakrytego, na przykład palcami
- jest prawdziwym podobieństwem do ciebie.

Będziesz miał możliwość ponownego zdjęcia.

Jesteś zobowiązany do przedstawienia dowodu tożsamości ze zdjęciem, jeśli masz prawo do egzaminu. Dopuszczalne są tylko następujące dokumenty:

- aktualny ważny (podpisany) pełny paszport brytyjski lub paszport kraju pochodzenia
- aktualny ważny (podpisany) dowód osobisty
- aktualny ważny dokument tożsamości Europejskiego Obszaru Gospodarczego (EOG) • aktualne pełne lub tymczasowe prawo jazdy ze zdjęciem UK/UE
- aktualne zezwolenie na pobyt wydane przez Home Office.

W przypadku któregoś z powyższych należy pokazać wyraźny i czytelny oryginał.

Krok 8 – Skanowanie pokoju

Po zdjęciu dokumentów tożsamości należy przeprowadzić skanowanie pokoju za pomocą kamery internetowej.

W pokoju egzaminacyjnym musi być wystarczająco dużo światła, aby materiał filmowy ze skanowania pomieszczenia i podczas całego egzaminu był wyraźny.

Film musi zawierać wszystkie następujące elementy:

- wszystkie ściany
- wszystkie zakątki pokoju
- podłoga
- 360-stopniowy widok na pokój

- biurko, nad którym pracujesz, w tym spód i pod nim. Jeśli na biurku znajdują się szuflady, pokaż wewnątrz szuflad
- krzesło, w tym spód i pod spodem
- jeśli to możliwe, pokaż klawiaturę, przechylając kamerę
- Jeśli kamera internetowa nie jest wbudowana w urządzenie, pokaż ekran
- wszystkie drzwi w pokoju, w którym się znajdujesz, które muszą być zamknięte
- obie strony kartki papieru, na której napisałeś swój kod klucza - nie można na tym zapisać żadnych innych informacji ani notatek, tylko kod klucza
- jeśli pijesz wodę, podnieś przezroczyste szkło lub butelkę, bez etykiety
- jeśli jesteś w tym samym pomieszczeniu z modem, pokaż, gdzie jest modem i wokół niego
- pokaż swoje ręce, nadgarstki, szyję i uszy.

Aby rozpocząć skanowanie pokoju, kliknij przycisk **Rozpocznij skanowanie pokoju**

Po zakończeniu skanowania pokoju kliknij przycisk **Zatrzymaj skanowanie pokoju**

Zanim przejdziesz do następnej kontroli, będziesz mógł obejrzeć wideo ze skanu pokoju i zostaniesz poproszony o zaznaczenie pola, aby upewnić się, że jest jasne i czytelne.

Będziesz miał możliwość ponownego nagrania wideo. Przykład skanowania pokoju można znaleźć na linku w [tym filmie](#).

Krok 9 – Zdjęcie

Po zakończeniu skanowania pokoju będziesz musiał zrobić sobie zdjęcie za pomocą kamery internetowej.

Po zdjęciu ponownie zostanie wyświetlone zdjęcie siebie i zostaniesz poproszony o zaznaczenie pola, aby upewnić się, że jest jasne i czytelne.

Upewnij się, że Twoje zdjęcie:

- Twoje zdjęcie nie jest rozmyte
- nie jesteś zbyt blisko lub daleko od kamery
- mogą być użyte do potwierdzenia tożsamości na dowód tożsamości ze zdjęciem.

Będziesz miał możliwość ponownego zdjęcia.

Po zakończeniu sprawdzania tożsamości i skanowania pomieszczenia zostanie przeprowadzona kontrola w celu wyszukania drugiego monitora i wszelkich uruchomionych aplikacji, które nie są dozwolone. Będziesz musiał je zamknąć, zanim będziesz mógł kontynuować. Kliknij **Przycisk Next** to continue.

Krok 10 – Dostęp do egzaminu

Po zakończeniu powyższych kontroli w przeglądarce PSI Secure pojawią się następujące informacje, zawierające link do otwarcia ekranu kodu klucza egzaminu za pośrednictwem przeglądarki Surpass Viewer:

Switch to the Surpass Viewer

This page requires the Surpass Viewer. Use the link below to switch to the viewer if you already have it installed.

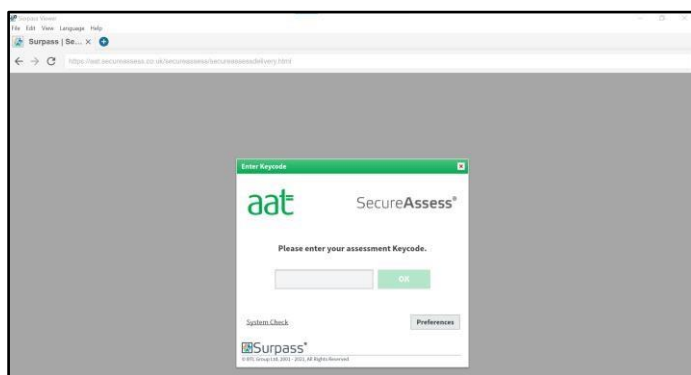
[Switch to the Surpass Viewer](#)

If you haven't already done so, you can download the Surpass Viewer below. Once it's installed, you'll be able to access this page via the viewer.

[Download the Surpass Viewer](#)

Do not close the PSI secure browser. You must keep this open until you have finished and submitted your assessment.

Jeśli już pobrałeś i zainstalowałeś Surpass Viewer, zgodnie z krokiem 1 sekcji Instalacja, kliknij **Przełącz na Surpass Viewer**. Spowoduje to otwarcie ekranu kodu klucza egzaminu w przeglądarce Surpass Viewer:



Jeśli nie zainstalowałeś jeszcze Surpass Viewer, musisz to zrobić teraz, aby uzyskać dostęp do swojego egzaminu. Kliknij **Pobierz Surpass Viewer** i postępuj zgodnie z instrukcjami wyświetlanymi na ekranie.

Po zainstalowaniu przejdź z powrotem do PSI Secure Browser i kliknij **Przełącz do Surpass Viewer**

Podczas korzystania z przeglądarki Surpass Viewer należy utrzymywać otwartą i uruchomioną przeglądarkę PSI Secure Browser. Jeśli zostanie zamknięta lub nie zostanie otwarta w pierwszej kolejności, twoja ocena nie zostanie zarejestrowana, a twoje posiedzenie zostanie unieważnione.

Krok 11

Wprowadź swój kod klucza (który powinieneś zapisać na kartce papieru z zaplanowanej wiadomości e-mail z powiadomieniem o ocenie).

Potwierdź swoje dane osobowe i egzaminu oraz zaakceptuj warunki.

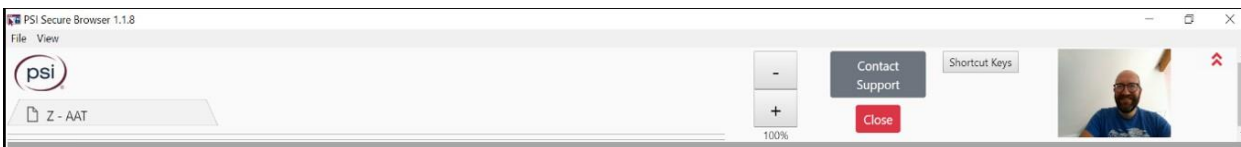
Następnie zostanie uruchomiona strona Wprowadzenie do egzaminu.

Ocena

Funkcjonalność PSI Secure Browser

Poniżej znajduje się zrzut ekranu przedstawiający wygląd panelu nadzoru w PSI Secure Browser. Pamiętaj, że podczas egzaminu musi on pozostać otwarty, ale albo będzie znajdował się za oknem Surpass Viewer, albo może być zminimalizowany do paska zadań.


Zaleca się regularne sprawdzanie, czy można Cię zobaczyć w oknie nagrywania w panelu nadzorowanym podczas całego egzaminu.



Poniżej znajduje się lista funkcji dostępnych za pośrednictwem PSI Secure Browser. Powinieneś tylko użyć ich przed i powykonaniu egzaminu, ale nie w trakcie, chyba że otrzymasz wyskakujące komunikaty z PSI Secure Browser. Podczas egzaminu powinieneś używać tylko Surpass Viewer.

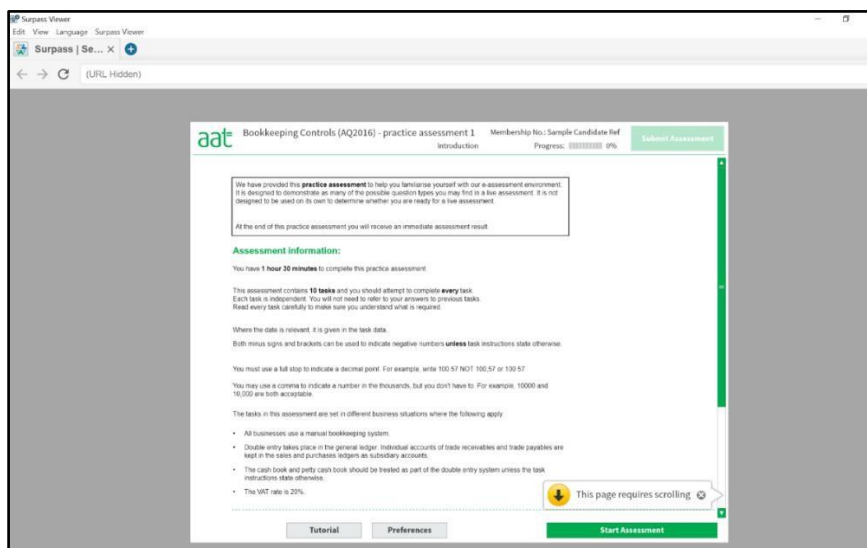
- **Plik:** kliknięcie Plik daje opcję Zamknij oprogramowanie. Jeśli ocena została rozpoczęta, **nie zamykaj oprogramowania, dopóki nie zostanie przesłana ocena.**
- **Widok:** kliknięcie zoomu daje cztery opcje:
 - przeładuj - należy to zaznaczyć tylko wtedy, gdy nie zostaniesz przekierowany na ekran "Przełącz na Surpass Viewer", po zakończeniu sprawdzania tożsamości.
 - rzeczywisty rozmiar – ustawia powiększenie PSI Secure Browser na 100%
 - zoom – zwiększa zoom. Zbytne powiększenie spowoduje ukrycie przycisków nawigacyjnych
 - zoom out – zmniejsz zoom. Zbytne pomniejszenie może sprawić, że niektóre treści nie będą się kwalifikować.
- **Symbole + i -:** działają również jako funkcje powiększania i pomniejszania. Pod nimi znajduje się liczba procentowa, biorąc pod uwagę bieżący poziom powiększenia.
- **Skontaktuj się z pomocą** techniczną: otwiera czat na żywo PSI w dodatkowej karcie. Ponieważ wsparcie może być świadczone tylko przez PSI, a nie AAT, będzie ograniczone do obsługi instalacji i zapytań technicznych za pomocą oprogramowania do zdalnego nadzorowania.
- **Zamknij:** spowoduje to zamknięcie przeglądarki PSI Secure Browser. **Nie przejmujesz tym, chyba że przesłałeś swoją ocenę.**
- **skrótów** : wyświetla skróty klawiaturowe dla funkcji w panelu nadzorowanym.

Kanał wideo na żywo: pozwala zobaczyć nagranie wideo za pośrednictwem kamery internetowej. Zawsze upewnij się, że rywalizujesz swoją kamerą i że w pokoju egzaminacyjnym jest wystarczające oświetlenie, abyś mógł być wyraźnie widoczny podczas całego egzaminu.

- **Podwójna**  czerwona strzałka: ukrywa panel nadzorowany. Kliknij na to ponownie, aby ponownie wyświetlić panel nadzorowany.

Funkcja Surpass Viewer

Poniżej znajduje się zrzut ekranu przedstawiający wygląd egzaminu w Surpass Viewer. Nie powinieneś używać żadnej z funkcji Surpass Viewer, z wyjątkiem Zoom In, Zoom Out i Actual Size. Aby uzyskać więcej informacji, zobacz sekcję Rozwiązywanie problemów z oceną na żywo poniżej.



Funkcjonalność egzaminu

We wszystkich zdalnie nadzorowanych ocenach zostaną uwzględnione dwie nowe funkcje – narzędzie kalkulatora i dedykowana przestrzeń do wszelkich prac nieodzorowanych.

- **Kalkulator:**

- w przypadku zadań, w których może to być wymagane, dostęp do wbudowanego kalkulatora można uzyskać w wyskakującym oknie, klikając przycisk **Wyświetl kalkulator** w rogu okna. Po otwarciu będziesz mógł przenieść lub zamknąć to okno
- po przejściu do nowego zadania będziesz musiał ponownie otworzyć kalkulator, aby użyć go ponownie.
Kalkulator **nie** zapisze twoich liczb podczas poruszania się między zadaniami o musisz **użyć** myszy do interakcji z przyciskami kalkulatora. Nie można używać cyfr ani symboli na klawiaturze.

Zdecydowanie zaleca się skorzystanie z ocen praktycznych dostępnych na portalu **AAT Lifelong Learning Portal** w celu zapoznania się z narzędziem kalkulatora, w tym z odpowiednią oceną.

Zawsze powinieneś dokładnie sprawdzić swoje odpowiedzi, aby potwierdzić, że ostateczne odpowiedzi zostały wprowadzone poprawnie przed przejściem do następnego zadania.

Zobacz sekcję *Rozwiązywanie problemów z oceną na żywo*, aby zapoznać się z rozwiązywaniem problemów z rachunkiem torowym, która dotyczy zarówno ocen na żywo, jak i w praktyce.

- **Obróbkizgrubne:**

- na każde zadanie przeznaczono dodatkową przestrzeń, która może być wykorzystana do wszelkich prac zgrubnych
- wszelkie nieodpracowane prace **nie** przyczynią się do znakowania, ale zostaną zarejestrowane na przesłanej ocenie i mogą zostać sprawdzone w ramach naszych kontroli zapewnienia jakości.

Rozwiązywanie problemów z oceną na żywo

Funkcja **Contact Support** w PSI Secure Browser została zaprojektowana w celu oferowania wsparcia podczas procesu instalacji i w przypadku pytań technicznych dotyczących oprogramowania. Nie będzie w

stanie zaoferować żadnego wsparcia w zakresie zapytań dotyczących treści, funkcjonalności SecureAssess lub egzaminu ani żadnych wymagań lub zapytań dotyczących nadzoru na żywo.

W przypadku problemu z oceną na żywo może być konieczne samodzielne rozwiązanie problemu w celu rozwiązania problemu.

Alternatywnie możesz znaleźć odpowiedź na bardziej szczegółowe problemy w **bazie wiedzy PSI** (clientportal.softwaresecure.com/support/index.php?/Knowledgebase/List). Wpisz słowo kluczowe lub pytanie związane z problemem lub wyświetl różne obszary, aby zobaczyć rozwiązania powiązanych pytań, które zostały już zadane.

Przed rozpoczęciem egzaminu pobierz kopię *przewodnika rozwiązywania problemów z oceną na żywo RI* ze strony sieci **Web Zdalna inwigilacja** i zapisz ją na pulpicie.

Możesz korzystać z *przewodnika rozwiązywania problemów z oceną na żywo RI* podczas egzaminu, jeśli tego potrzebujesz.

Ten dokument zawiera wszystkie poniższe wskazówki, a w przypadku problemu będziesz mieć do nich dostęp podczas egzaminu.

- **Surpass Viewer nie otworzył się automatycznie**

Jeśli Surpass Viewer nie otworzy się automatycznie po kliknięciu **przycisku Przełącz** na Surpass Viewer, może to być spowodowane tym, że nie masz go jeszcze zainstalowanego. W takim przypadku kliknij przycisk **Pobierz Surpass Viewer** i postępuj zgodnie z instrukcjami wyświetlanymi na ekranie.

Jeśli masz go już zainstalowanego, ale nie otwiera się, otwórz go ręcznie za pomocą skrótu Surpass Viewer na pulpicie i wprowadź następujący adres URL w pasku adresu:

<https://aat.secureassess.co.uk/secureassess/SecureAssessDelivery.html>

Upewnij się, że przeglądarka PSI Secure Browser jest otwarta

- **Dodatkowy czas nie został zastosowany**

Jeśli do egzaminu zastosowano uzasadnioną prośbę o dostosowanie dodatkowego czasu, przed rozpoczęciem egzaminu sprawdź, czy została ona zastosowana u dostawcy szkoleń. Możesz również sprawdzić to samodzielnie na początku, gdy po raz pierwszy pojawi się czasomierz egzaminu, gdy po raz pierwszy odejdziesz od strony Wprowadzenie. Jeśli dodatkowy czas nie został zastosowany, nie powinieneś kontynuować egzaminu i powinieneś skontaktować się z dostawcą szkoleń, który Cię zaplanował, który będzie musiał unieważnić i uchylić ocenę.

- **Keycode nie działa ani żadnych problemów lub zapytań związanych z planowaniem**

W przypadku jakichkolwiek pytań związanych z planowaniem należy skontaktować się z centrum egzaminu zintegrowanej, które w pierwszej kolejności cię zaplanowało. Może to być związane między innymi z nieprawidłowym kodem klucza, nieprawidłową zaplanowaną oceną i niewyznaczonym dodatkowym czasem.

Kod klucza jest ważny tylko w dniu, na który jesteś zaplanowany. Jeśli spróbujesz użyć go w innym dniu, nie zadziała.

- **Strona egzaminu nie ładuje się**

Jeśli po przejściu do innej strony task strona nie ładuje się, oznacza to, że jesteś offline lub masz słabe połączenie z Internetem.

Sprawdź połączenie internetowe, postępując zgodnie z *poniższymi instrukcjami dotyczącymi upuść łączność z Internetem*.

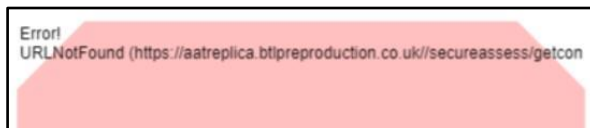
Jeśli siedzisz na ocenie, która zawiera przerwę i poruszasz się do przodu między sekcjami przed upływem czasu, możesz doświadczyć opóźnień ok. 20 - 25 sekund podczas ładowania następnej sekcji.

Uwaga: Twoje odpowiedzi są zapisywane co około 20 sekund, gdy masz połączenie. Wszelkie odpowiedzi wprowadzone w trybie offline / mają słabe połączenie z Internetem, mogą zostać utracone.

Pamiętaj: zamrożenie ekranu zazwyczaj oznacza spadek połączenia internetowego. Jeśli tak się stanie, twoje nagranie nadzorowane zostanie zatrzymane i nie zostanie automatycznie wznowione. AAT unieważni każdą próbę egzaminu, która nie ma pełnego filmu nadzorowanego, aby ją poprzeć.

- **Różowe pole i komunikat o błędzie**

Może pojawić się różowe pole i komunikat o błędzie podobny do poniższego:



Zazwyczaj rozwiązuje się to przez odejście od strony zadania i powrót. Może być konieczne kilkakrotne spróbowanie tego problemu, zanim pojawi się treść egzaminu.

- **Przypadkowo zamknięto przeglądarkę PSI Secure Browser**

Zawsze zostaniesz poproszony o potwierdzenie akcji przed zamknięciem PSI Secure Browser. Jeśli przypadkowo zamkniesz go i nie prześlesz swojego egzaminu, będziesz musiał natychmiast ponownie uruchomić oprogramowanie, ponownie wprowadzić szczegóły egzaminu i wykonać wszystkie wymagane kontrole.

Nie kontynuuj egzaminu w Surpass Viewer, jeśli zamknąłeś PSI Secure Browser. Nie wolno wprowadzać ani zmieniać żadnych odpowiedzi ani przechodzić do żadnych innych zadań, dopóki PSI Secure Browser nie zostanie ponownie uruchomiona i uruchomiona.

Wszelkie filmy inwigilacyjne, które pokazują przerwę w nagraniu, zostaną zbadane, a Twój wynik zostanie zatrzymany w oczekiwaniu na wynik dochodzenia.

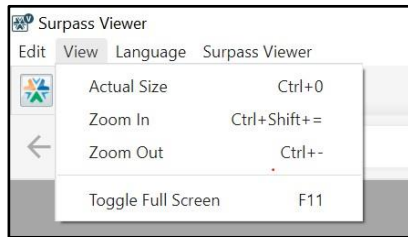
Jeśli AAT nie będzie w stanie zweryfikować bezpieczeństwa i integralności posiadania ocenającego, Twój wynik zostanie unieważniony.

- **Nie można wyświetlić przycisków Rozpocznij ocenę i nawigacji**

W zależności od rozdzielczości ekranu widok zawartości egzaminu może wycinać przyciski u dołu ekranu.

Aby wyświetlić przyciski u dołu ekranu, należy wybrać:

1. Kliknij **Wyświetl**, a następnie **Pomniejsz w** Surpass Viewer (możesz również użyć **Przycisk Powiększ**, aby powiększyć zawartość na ekranie podczas czytania pytań)



2. Przełącz się do trybu pełnoekranowego, klikając **Widok**, a następnie **Przełącz pełny ekran**.
- **Prawidłowe materiały referencyjne nie otwierają się**

W zależności od tego, jak daleko jesteś powiększony, interakcyjny obszar łączy materiałów referencyjnych może być niewyważony. Użyj powyższego zoomu features, aby powiększyć z powrotem.

- **Wyskakujące okienko informuje, że oprogramowanie próbuje się otworzyć lub jest otwarte i musi zostać zamknięte**

Zgodnie z zaleceniami w sekcji *Minimum i oprogramowanie pomocnicze* wszystkie procesy działające w tle i otwarte aplikacje muszą zostać zamknięte. Otwarte powinny być tylko Surpass Viewer i PSI Secure Browser.

Jeśli pojawi się komunikat pop-up, zamknij oprogramowanie, które próbuje otworzyć / otworzyło.

- **Błąd przepustowości 0kbps message**

Jeśli otrzymasz komunikat o zbyt niskiej przepustowości sieci, który stwierdza, że zmierzono 0 Kb / s (patrz poniżej), prawdopodobnie jest to spowodowane brakiem połączenia kamery i / lub mikrofonu.

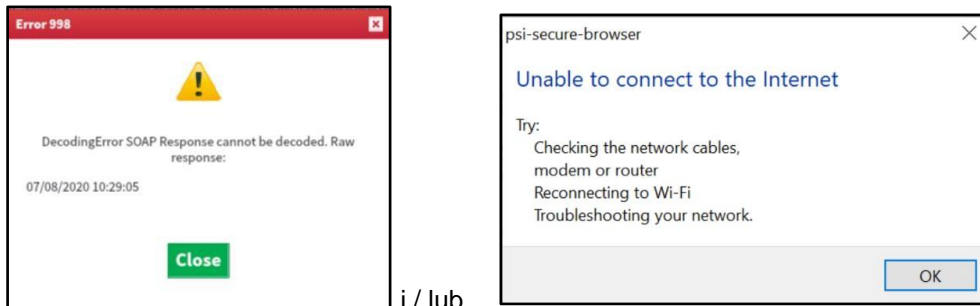
Tam, gdzie to nastąpi, kliknij Obsługa czatu, która będzie mogła advise na temat kroków rozwiązywania problemów.



Pamiętaj: Jeśli kamera internetowa przestanie działać, wideo z nadzorem nie będzie już nagrywane i może nie zostać automatycznie wznowione. AAT unieważni każdą próbę egzaminu, która nie ma pełnego filmu nadzorowanego, aby ją poprzeć.

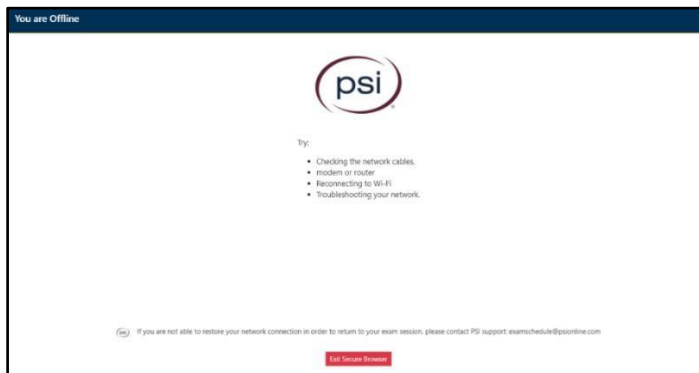
- **Spadek łączności z Internetem**

W przypadku zrzutów internetu możesz otrzymać jedną lub obie z poniższych wyskakujących wiadomości:



Spróbuj rozwiązać problemy z połączeniem, sprawdzając modem, sieciowe, rozwiązując problemy z siecią itp., Może być konieczne ponowne uruchomienie modemu.

W wyskakującym okienku PSI SecureBrowser, po kliknięciu przycisku **OK**, przejdziesz do innego komunikatu:



Nie klikaj przycisku Zamknij bezpieczną

Pamiętaj: Jeśli przepustowość spadnie poniżej minimum wymaganego do obsługi oprogramowania do zdalnego nadzoru lub zostanie całkowicie wycięta, nagrania nadzoru zostaną zatrzymane i nie zostaną automatycznie wznowione. AAT unieważni każdą próbę egzaminu, która nie ma pełnego filmu nadzorowanego, aby ją poprzeć.

Dlatego zdecydowanie zalecamy korzystanie z przewodowego połączenia internetowego tam, gdzie to możliwe, aby w jak największym stopniu ograniczyć to ryzyko.

- **Offline w momencie przesyłania egzaminu lub w miarę upływu czasu egzaminu**

Gdy klikniesz przycisk **Prześlij ocenę**, otrzymasz powiadomienie na ekranie z potwierdzeniem, że chcesz przesłać. Jeśli ponownie klikniesz przycisk **Prześlij**, ocena zostanie przesłana i zostanie wyświetlony szary ekran.

Jeśli upłynie czasomierz egzaminu, otrzymasz wiadomość z powiadomieniem o tym i o zakończeniu egzaminu; musisz zamknąć to pole, ocena zostanie następnie przesłana i zostanie wyświetlony szary ekran.

- **Szary ekran podczas przesyłania egzaminu**

Kiedy przesyłasz swoją ocenę, otrzymujesz szary screen. Jest to standardowa funkcjonalność, a Twoja ocena została przesłana. W przypadku jakichkolwiek wątpliwości co do tego, czy ocena została złożona, prosimy o kontakt z ośrodkiem zintegrowanym, który w pierwszej kolejności zaplanował wniosek.

Mogą potwierdzić, czy obok twojej próby znajduje się zielony znacznik na ekranie nadzoru SecureAssess. Ocena zintegrowana nie będzie jednak w stanie potwierdzić, czy film nadzorowany został pomyślnie nagrany lub czy wszystko jest w porządku z filmem.

Przesyłanie egzaminu

Jeśli upłynie czas egzaminu, ocena zostanie automatycznie przesłana, a na ekranie otrzymasz powiadomienie informujące o tym.

Jeśli zakończysz ocenę przed upływem czasu egzaminu, kliknij **przycisk Prześlij ocenę** i przełącz dodatkowe instrukcje.

Po przesłaniu egzaminu zostanie wyświetlony szary ekran. Nie jest możliwe wysłanie do Ciebie e-mailem potwierdzenia, że Twoja ocena została przesłana, dlatego zalecamy skontaktowanie się z dostawcą training, który będzie w stanie potwierdzić przesłanie Twojego egzaminu. Nie będą jednak w stanie potwierdzić, czy wideo inwigilacyjne zostało pomyślnie nagrane.

Nie zamykaj oprogramowania PSI Secure Browser, dopóki nie prześlisz egzaminu.

Jeśli zamkniesz PSI Secure Browser podczas egzaminu, nie będziemy w stanie zweryfikować końca Twojego egzaminu i będziemy musieli unieważnić Twoją próbę.

Jeśli zamkniesz oprogramowanie i nie prześlesz swojego egzaminu, Twoja ocena zostanie unieważniona.

Musisz zamknąć oprogramowanie PSI Secure Browser po przesłaniu egzaminu, aby zakończyć nagrywanie nadzoru.

Jeśli nie jesteś w stanie przesłać swojego egzaminu, AAT, w miarę możliwości, wyda prawidłowy wynik zamiast unieważnienia, ale tylko wtedy, gdy Twoje nagranie nadzorowane obejmuje cały czas trwania posiedzenia aż do momentu zgłoszenia. Jeśli jednak Twoje nagranie nadzorowane zatrzyma się w trakcie egzaminu z powodu spadku połączenia internetowego, AAT unieważni Twoją próbę i wystosuje notatkę z powrotem do planowania egzaminu zintegrowanego centrum AAT.

Powiadamianie AAT o problemie z egzaminem na żywo

Wszystkie incydenty, takie jak problemy techniczne, alarmy pożarowe itp., muszą być rejestrowane w raporcie o incydencie i przekazywane pocztą elektroniczną **do cba@aat.org.uk do końca następnego dnia roboczego po ocenie.**

Zgłoszenie incydentu może zostać złożone wyłącznie przez osobę, która wzięła udział w ocenie.

Jeśli musisz przesłać zgłoszenie incydentu, formularz zgłoszenia incydentu jest dostępny na stronie internetowej [Zdalna inwigilacja](#) i powinien zawierać jak najwięcej informacji o problemie, który wystąpił, kiedy wystąpił, jaki miał wpływ i jakie kroki zostały podjęte w celu jego naprawienia.

Zgłoszenia incydentów będą przyjmowane tylko wtedy, gdy zostaną wypełnione przez Ciebie i przesłane na czas. Nikt inny nie powinien wypełniać zgłoszenia incydentu w Twoim imieniu.

Po przesłaniu otrzymasz numer referencyjny do zgłoszenia incydentu, a członek zespołu dochodzeniowego relevant skontaktuje się z Tobą.

Jeśli dochodzenie AAT w sprawie incydentu potwierdzi, że nie z Twojej winy zostałeś niesprawiedliwie pokrzywdzony, AAT weźmie to pod uwagę podczas przeglądu Twoich wyników w ocenie.

Results

Wyniki ocen w całości oznaczonych komputerowo zostaną opublikowane w ciągu **15 dni roboczych** od przesłania egzaminu, jednak czasami może być konieczne wstrzymanie wyniku na dłużej do czasu zakończenia wymaganego dochodzenia, jeśli flaga zostanie podniesiona przeciwko Twojemu filmowi nadzorowanemu. Po zwolnieniu otrzymasz powiadomienie e-mail od AAT.

Wyniki ocen oznaczeniem xternally będą nadal publikowane w ciągu sześciu tygodni. Aby uzyskać więcej informacji, odwiedź stronę [wyniki \(aat.org.uk/assessment/cba-pięć-kroki/wyniki\)](#)

Dostęp do wszystkich opublikowanych wyników można uzyskać z [poziomu Twoich wyników egzaminu \(aat.org.uk/mojekwalifikacje/wyniki\)](#), za pośrednictwem konta MyAAT.

Wszystkie kompetentne wyniki i ukończenie są również aktualizowane stosunku do Twojego [Oświadczenia o osiągnięciach \(aat.org.uk/my-kwalifikacje /oświadczenie oosiągnięciach\)](#)

Jeśli jakiegokolwiek wątpliwości zostaną zgłoszone przez Inwigilatora w ramach przeglądu nagrań z egzaminu, wynik zostanie zatrzymany do czasu przeprowadzenia dochodzenia przez AAT zgodnie z polityką aAT dotyczącą *niewłaściwego praktykowania / niewłaściwego administrowania*, które można znaleźć na stronie internetowej zasobów [dotyczących zapewnienia jakości \(aat.org.uk/support/quality-zapewnienie/zasoby\)](#). Ynasz wynik zostanie zatrzymany w oczekiwaniu na wynik dochodzenia, a AAT skontaktuje się z Tobą.

Jeśli chcesz ponownie przystąpić do egzaminu, nie możesz zostać ponownie zaplanowany, dopóki wynik poprzedniej próby nie zostanie opublikowany na Twoim koncie MyAAT.

Oznaczone zachowanie

Poniższa lista zawiera między innymi niektóre zachowania, które zostaną oznaczone do dalszego zbadania, jeśli zostaną zidentyfikowane w filmie oceniania:

- niewystarczający skan pokoju, dokument tożsamości ze zdjęciem lub kontrola zdjęć
- uzyskiwanie dostępu do stron internetowych innych niż mitted lub oprogramowania innych firm
- korzystania z dowolnego z niedozwolonych urządzeń (patrz sekcja Wymagania dotyczące egzaminu wstępnej)
- inna osoba wchodząca do pokoju egzaminacyjnego
- opuszczenie pokoju egzaminacyjnego poza przerwą podczas egzaminu
- patrząc na coś innego konsekwentnie w trakcie egzaminu
- Mówić

- jakkolwiek utrata materiału filmowego lub dźwięku
- wyjście poza widok kamery
- zasłanianie kamery lub mikrofonu
- zamykanie psi Secure Browser podczas egzaminu
- niewystarczające oświetlenie
- Twój film nie pokazuje dostępu i / lub przesyłania egzaminu.

Zapytania i odwołania

Po otrzymaniu wyniku, jeśli chcesz postępować zgodnie z procesem zapytań i odwołań, należy przestrzegać standardowego procesu.

Przeczytaj i postępuj zgodnie ze wszystkimi instrukcjami na [dedykowanej stronie internetowej Zapytań i Odwołań \(aat.org.uk/assessment/enquiries-i-odwołań\)](http://aat.org.uk/assessment/enquiries-i-odwołań).

Skontaktuj się z nami

Jeśli masz dodatkowe pytania dotyczące informacji zawartych w tym dokumencie lub potrzebujesz wsparcia podczas procesu instalacji, skontaktuj się z naszym zespołem obsługi klienta pod numerem:

Telefon: 020 3735 2468 (Linie są otwarte od poniedziałku do piątku od 9.00 do 17.00 czasu brytyjskiego)

E-mail: customersupport@aat.org.uk

Dołącz zrzuty ekranu i jak najwięcej informacji do wiadomości e-mail.

Załącznik A – Ogłoszenie inwigilatora dotyczące ocen komputerowych (CBA)

Poniższe ogłoszenie jest zmienioną wersją tego, który jest zwykle odczytywany przez Inwigilatora przed rozpoczęciem egzaminu. Został on zmieniony w taki sposób, że dostępne są tylko informacje istotne dla zdalnie nadzorowanych ocen, biorąc pod uwagę brak inwigilatora.

Zaleca się, aby przeczytać ten prior do każdego egzaminu, w której siedzisz poprzez zdalną inwigilację.

Otrzymasz e-mailem kod klucza, aby otworzyć ocenę.

Po wprowadzeniu kodu klucza musisz sprawdzić i potwierdzić, że Twoje dane na ekranie są poprawne i zaakceptować Regulamin, zanim będziesz mógł rozpocząć ocenę.

Po przystąpieniu do egzaminu należy:

- przeczytaj uważnie wszystkie instrukcje na stronie wprowadzającej i podczas całego egzaminu • zwróć uwagę na czas trwania egzaminu, podany na stronie wprowadzającej
- zarządzaj swoim czasem podczas egzaminu.

Zegar egzaminu nie uruchomi się, dopóki nie klikniesz "Rozpocznij ocenę" na stronie Wprowadzenie.

Następujące pozycje są niedozwolone:

- pusty papier - *w ramach egzaminu będzie dedykowane miejsce, w którym będziesz mógł robić notatki podczas egzaminu*

- Notatki
- długopisy, ołówki, gumki
- piórniki
- kalkulatory fizyczne - *będziesz mógł uzyskać dostęp do kalkulatora online podczas egzaminu*
- telefony komórkowe
- dowolna forma zegarka
- słowniki, w tym dwujęzyczne
- komputery inne niż te, które są wykorzystywane do egzaminu
- Pamięci
- tekst do nauki, karty poprawek, notatki z kursu
- książki i referaty
- słuchawki, zestawy słuchawkowe
- Telewizja i / lub radio
- wszelkie inne formy sprzętu cyfrowego, elektronicznego, rejestrującego, programowalnego lub technologicznego / internetowego, w tym między innymi:
 - tablety Dyktafony
 - Aparaty
 - fotograficzne iPody
 - telefony komórkowe
 - odtwarzacze MP3 /

4.

Rozmowa nie jest dozwolona w pokoju asse sment.

Możesz zobaczyć, ile czasu pozostało Ci za pomocą zegara egzaminu w ramach egzaminu. Zegar jest wyświetlany na każdej stronie zadania i musi być używany do zarządzania czasem podczas egzaminu.

Wszyscy uczniowie muszą zarządzać własnym czasem.

Jeśli Twoja ocena zawiera dedykowaną przerwę, możesz opuścić pokój tylko podczas przerwy. W przeciwnym razie nie wolno w ogóle opuszczać pokoju podczas egzaminu, ponieważ nie będzie możliwe ustalenie, że pozostawałeś pod nadzorem. Jeśli opuścisz pokój podczas egzaminu poza przerwą, twoja próba może zostać unieważniona.

Uczniowie nie mogą drukować, wykonywać kopii ani przechowywać pracy ani żadnej jej zawartości na komputerze lub innym urządzeniu, chyba że zostało to wyraźnie określone w wymaganiach egzaminu.

Podczas egzaminu nie wolno uzyskiwać ani próbować uzyskać pomocy od innej osoby.

Każdy uczeń przyłapany na wideo z którymkolwiek z niedozwolonych przedmiotów, kopiujący lub rozmawiający z inną osobą, próbujący uzyskać pomoc od innej osoby, używający zakazanych urządzeń elektronicznych, oszukujący w jakikolwiek sposób lub popełniający jakikolwiek czyn, który jest uważany za nadużycie, zostanie oznaczony filmem oceniającym. AAT zbada wszystkie przypadki oznaczone behaviour, które zostaną zbadane jako nadużycia i mogą skutkować sankcjami lub karami, takimi jak unieważnienie wyników i zakazanie uczniom podejmowania innych ocen przez określony czas. Wynik zostanie zatrzymany do czasu zakończenia dochodzenia.